

3 Kasım 2020, Salı



Türkiye

Uçuş kaybı

-0,49M (-%64)

1 Mart'tan bu yana 2019'a kıyasla kalkan ve varan uçuşlar

Toplam ekonomi

GSYİH²

-%2,8

2019'a kıyasla 2020

Ana veriler:

2019'a kıyasla geçen haftaki uçuşlar:

- İGA İstanbul -%55
- İstanbul SG -%34
- Türk Hava Yolları -%50
- Pegasus -%30
- SunExpress -%48
- Yerel trafik akışı -%29
- Avrupa trafik akışı -%44

Yolcu kaybı¹

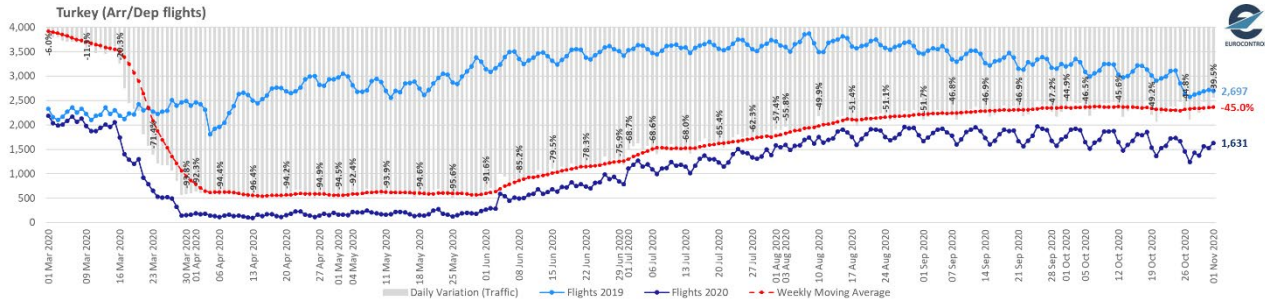
-99M (-%74)

2019'a kıyasla Mart-Eylül, 2020

İşsizlik³

-%0,5

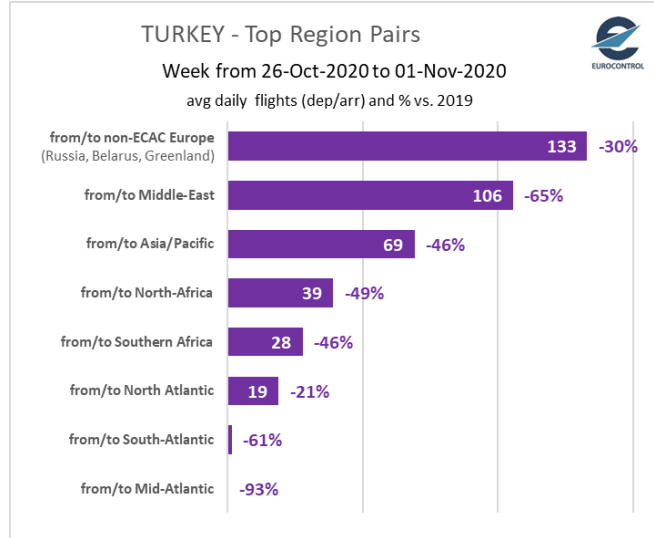
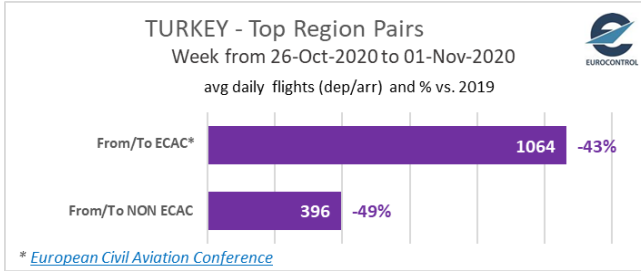
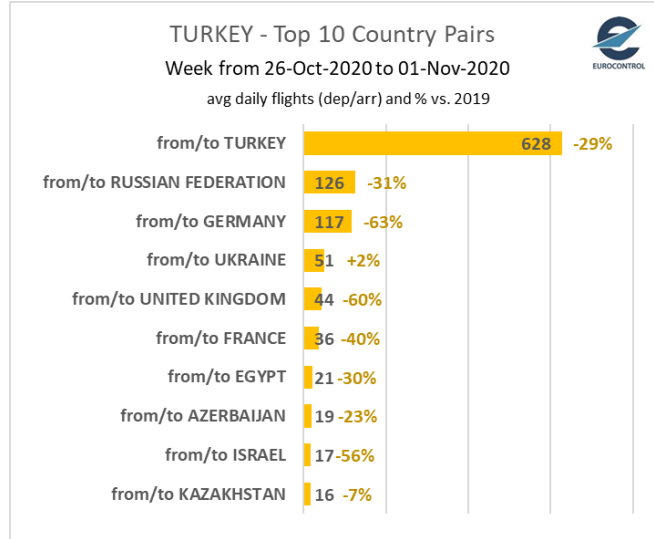
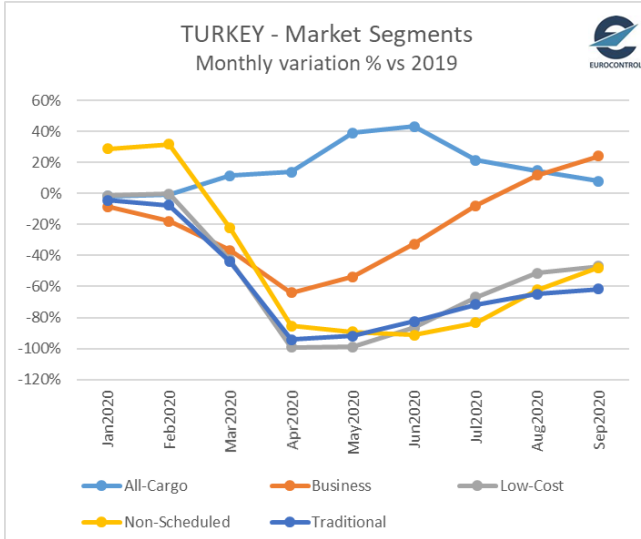
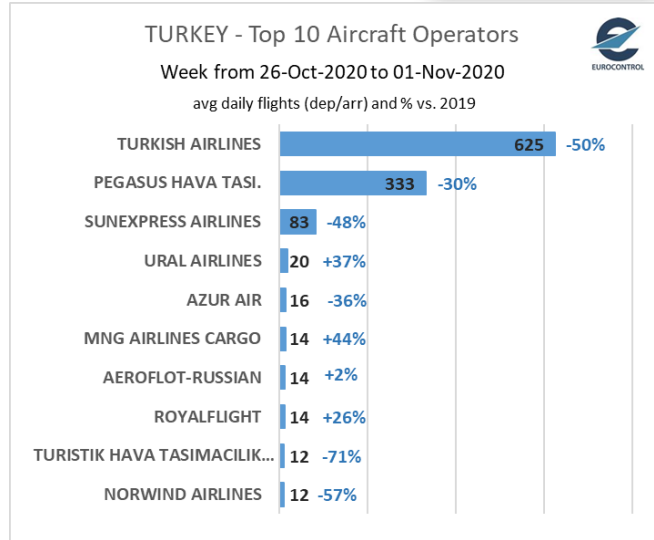
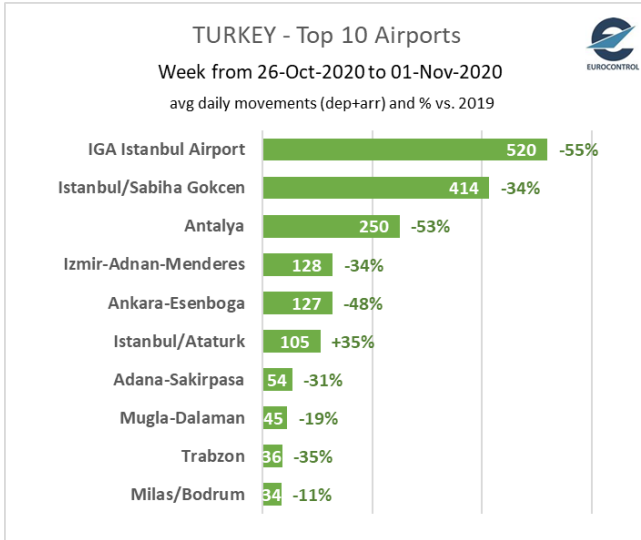
Temmuz sonunda



- **Kovid Krizi/Ekonomi:** Türkiye, Kovid ölümleri açısından dünyada 21. sırada yer almaktadır⁴. Ekonomiye etkisi bir ölçüde kontrol altında tutulmuştur; 2020 yılında -%2,8 oranında beklenen bir GSYİH düşüşü gerçekleşmiş olup, işsizlikte ise azalma görülmektedir.
- **Trafik:** 2019 seviyeleri ile karşılaştırıldığında trafik, Nisan ve Mayıs aylarında -%90'ın altına düşmüş, Nisan ortasında -%95'e ulaşmıştır. Haziran ayında başlayan tedrici ve istikrarlı iyileşme, diğer Avrupa ülkelerinde yaşananın tersine Eylül ayında da devam etmiş ve 1.971 uçuş ile 25 Eylül'de en yüksek seviyeye ulaşmış, Ekim ayında ise -%45 ile sabitlenmiştir. Türkiye genel olarak trafik kaybı açısından Avrupa'da, -0,49 milyon uçuş ve -99 milyon yolcu ile 6. sırada yer almaktadır.
- **Havalimanları:** İGA İstanbul, geçtiğimiz hafta günde ortalama 520 hareket sayısı ile Türkiye'de en üst seviyedeki havalimanıdır (geçen yıla kıyasla -%55); İstanbul SG ise hemen ardından, en üst seviyedeki ikinci havalimanı olarak Antalya'yı geçmiştir (-%34). Aynı hafta İstanbul Atatürk, daha çok iş havacılığı nedeniyle, +%35'lik bir artış yaşamıştır.
- **Havataşıtı İşleticileri:** Geçtiğimiz hafta uçuşlarını -%50 oranında gerçekleştiren Türk Hava Yolları, en üst sıradaki havayolu şirketi olmaya devam etmiştir; THY'yi -%30 ile Pegasus ve -%48 ile SunExpress izlemektedir. Bu üç havayolu 1 Hazirandan itibaren uçuşlarını arttırmaya başlamıştır. Türk Hava Yolları ve Pegasus Temmuz ve Ağustos aylarında da uçuşlarını arttırmıştır; Ağustos ayı sonlarında ise uçuş seviyesi sabitlenmiştir. SunExpress ise uçuşlarını daha önce, Haziran sonunda sabitlemiştir.
- **Piyasa dilimleri:** Tüm kargo uçuşlar büyük ölçüde artmıştır (Mayıs-Haziran aylarında ~+%40). İş havacılığı etkilenmiş olmakla birlikte istikrarlı bir şekilde iyileşmiştir (Eylül'de +%24). Diğer dilimler şiddetle etkilenmiş olup yavaş bir iyileşme görülmektedir.
- **Trafik Akışları:** Yurtiçi trafik akışı en üst seviyededir (2019'a kıyasla -%29). Rusya ikinci ana trafik akışı olarak Almanya'nın (şimdi üçüncü sırada) yerini almıştır. En üst seviyedeki ECAC-dışı trafik akışları Avrupa (ECAC-dışı), Orta Doğu ve Asya Pasifik iledir.

Kovid-19'un EUROCONTROL Üye Devletlerine Etkisi

EUROCONTROL Brifing



SUPPORTING EUROPEAN AVIATION



Veri Kaynakları:

¹ DHMI

² Oxford Economics (16 Ekim 2020)

³ TURKSTAT

⁴ John Hopkins University

Temas edilecek merci:

Aviation Intelligence Unit: Aviation.Intelligence@eurocontrol.int

